

**Hygienekonzept der SG Walldorf Astoria  
Abteilung Handball Männer  
Stand 27.09.2021**



**Spielbetrieb im Handball mit Zuschauer\*innen**

**Verein:**

SG Walldorf Astoria 1902 e.V., Abteilung Handball Männer

**Adresse Sporthalle:**

Astoria Halle Sport und Kultur  
Schwetzinger Straße 91  
69190 Walldorf

**Ansprechperson für Hygienekonzept:**

Timo Bäßler  
01525 9811805  
[t.baessler@walldorf-handball.de](mailto:t.baessler@walldorf-handball.de)

*Walldorf, 27.09.2021*

Ort, Datum

*T. Bäßler*

Unterschrift: Timo Bäßler  
Hygienebeauftragter  
1. Abteilungsleiter  
Handball Männer

### **Zutritt- und Teilnahmeverbot**

Es besteht ein Zutritt- und Teilnahmeverbot am Trainings-, Spiel- und Zuschauerbetrieb für diejenigen,

- die in Kontakt zu einer mit dem Corona Virus infizierten Person stehen oder standen, wenn seit dem letzten Kontakt weniger als 14 Tage vergangen sind,
- die typischen Symptome einer Infektion mit dem Corona Virus, namentlich Geruchs-, Geschmacksstörungen, Fieber, Husten sowie Halsschmerzen aufweisen,
- über das aktuelle Zutritts- und Teilnahmeverbot wird in Form eines laminierten Aushanges an allen Eingängen am jeweiligen Heimspieltag informiert.

### **Med. Mund-Nase-Schutz**

Ein medizinischer Mund-Nase-Schutz oder eine normierte FFP2 Maske ist in allen Bereichen der Astoria-Halle beim Betreten verbindlich zu tragen.

### **Ausnahmen:**

- Zuschauer\*innen dürfen jedoch bei der Einnahme von Speisen und Getränken den Med. Mund-Nase-Schutz absetzen, unter Einhaltung des Mindestabstandes von 1,5 Metern.
- Spielbeteiligte dürfen in Umkleidekabinen und anschließende Bereiche (WC, Dusche) unter Einhaltung des Mindestabstandes von 1,5 Metern und der max. Personenanzahl und im Spielfeldbereich und auf der Mannschaftsbank den med. Mund-Nase-Schutz absetzen.
- Kinder bis einschließlich fünf Jahren sind generell von der Maskenpflicht ausgenommen.
- Wenn aus gesundheitlichen oder sonstigen zwingenden Gründen das Tragen einer Maske nicht möglich oder nicht zumutbar ist. Für die Glaubhaftmachung gesundheitlicher Gründe ist in der Regel eine ärztliche Bescheinigung erforderlich.

### **Zutritt:**

Zutritt zur Astoria-Halle wird nach der derzeit gültigen Corona-Verordnung des Landes Baden-Württemberg gewährt. Diese sieht eine 3-G-Regelung in der Basis- und der Warnstufe vor. In der Alarmstufe tritt die 2-G-Regelung in Kraft.

Die 2-, sowie 3-G-Regelung wird bei Spieler\*innen und Betreuer\*innen der Heimmannschaft durch die jeweiligen Übungsleiter kontrolliert. Alle anderen Spielbeteiligten, sowie Zuschauer und Helfer werden am Haupteingang vor Zutritt zur Halle durch die Einlasskontrolle kontrolliert.

### **Nachverfolgung möglicher Infektionsketten**

Sämtliche Spielbeteiligte müssen im Vorfeld eines Spiels zur Nachvollziehbarkeit von Kontakten im Falle einer Infektion mit SARS-CoV-2 erfasst werden. Bevorzugt erfolgt die elektronische Datenerfassung über die Luca-App. Sollte eine elektronische Datenerfassung nicht möglich sein, erfolgt diese für die beteiligten Mannschaften per Listen, die vor dem Betreten der Halle, der für die Einlasskontrolle zuständige/-n Person/-en der Heimmannschaft

abgegeben werden müssen. Diese Listen müssen bereits vollständig ausgefüllt für die Einlasskontrolle mitgebracht werden.

Bei den Zuschauer\*innen erfolgt die Erfassung in erster Linie über das Scannen eines QR-Codes der Luca-App. Sollte die digitale Zuschauer\*innen Registrierung nicht möglich sein, kann die Datenerfassung schriftlich per Anmeldeformular erfolgen. Das Erheben der Daten erfolgt durch die Einlasskontrolle am Eingang (2 Personen, siehe Laufplan Halle). Folgende Daten müssen dokumentiert werden:

- Vor- und Nachname
- Vollständige Adresse
- Datum
- Zeitraum der Teilnahme an der Veranstaltung
- Telefonnummer Mobil oder Festnetz oder E-Mail-Adresse

Der Eintritt in die Halle erfolgt über 2 separate Eingänge jeweils für die Gast- und Heimmannschaften sowie weitere Spielbeteiligte. Hierzu wird ausdrücklich auf den Laufplan der Halle verwiesen. Der Eingangsbereich wird entsprechend durch ausreichend Verantwortliche des Heimvereins besetzt. Es wird auf folgende verpflichtende Maßnahmen bei Ankunft aller Spielbeteiligten zurückgegriffen:

- Tragen eines med. Mund-Nase-Schutzes
- Desinfektion der Hände bei Betreten der Halle
- Erfassung aller beteiligten Personen
- Einhaltung der Abstandsregel von 1,5 Metern

## **Spielbetrieb im Handball inkl. Zuschauer\*innen**

### **Anreise und Halle**

#### **1. Anreise der Mannschaften und Schiedsrichter zur Halle**

Der Zugang der Mannschaften und Schiedsrichter\*in erfolgt über separate Eingänge.

Folgende Zeitfenster sind hierfür vorgesehen:

- |                    |   |
|--------------------|---|
| ➤ Gastmannschaft:  | 60 Minuten vor Spielbeginn über Haupteingang    |
| ➤ Schiedsrichter:  | 45 Minuten vor Spielbeginn über Haupteingang    |
| ➤ Heimmannschaft:  | 60 Minuten vor Spielbeginn über Sportlereingang |
| ➤ Zuschauer*innen: | 15 Minuten vor Spielbeginn über Haupteingang    |

- Die Registrierung der Heimmannschaft findet über die Luca-App statt.
- Die Registrierung der Gastmannschaft findet über eine bei der Einlasskontrolle abzugebenden Liste statt die vorab auszufüllen ist.
- Der Zugang zu den Kabinen ist durch den Laufplan geregelt und wird durch die Einlasskontrolle kommuniziert.
- Es wird ausdrücklich auf den Laufplan der Halle verwiesen. Dieser wird an jedem Eingang sowie am Tisch der Eingangskontrolle in laminiertes Form ausgehängt.

## **2. Anreise der weiteren Spielbeteiligten**

- Sämtliche weitere Spielbeteiligte (insbesondere Schiedsrichter\*innen, Trainer\*innen) registrieren sich durch Scannen eines durch die einlasskontrollierende Person zur Verfügung gestellten QR-Codes per Luca-App am Haupteingang.
- Ist dies nicht möglich erfolgt die schriftliche Kontaktdatenerhebung vor Ort. Hierfür werden Kugelschreiber oder andere geeignete Stifte, die desinfiziert werden, zur Verfügung gestellt und mittels entsprechender Beschriftung in 2 Boxen („desinfiziert/benutzt“) kenntlich gemacht. Dies wird durch die Einlasskontrolle (2 Personen) kontrolliert.
- Der Zugang erfolgt über den Haupteingang zeitlich entkoppelt von anderen Spielbeteiligten.
- Eine kontinuierliche und ordnungsgemäße Lüftung der Hallenräumlichkeiten wird durch den Hallenbetreiber gewährleistet.
- Es wird ausdrücklich auf den Laufplan der Halle verwiesen. Dieser wird an jedem Eingang sowie am Tisch der Eingangskontrolle in laminiertes Form ausgehängt.

## **3. Kabinen/ Räume**

- In den Kabinen ist auf die Abstandseinhaltung zu achten. Es werden einer Mannschaft zwei Kabinen zur Verfügung gestellt. Der Aufenthalt in den Kabinen ist auf ein notwendiges Minimum zu beschränken. Auch bei Besprechungen ist auf die Abstandsregel zu achten.
- In der Schiedsrichter\*innen Kabine gilt die Abstandsregelung (1,5 Meter).
- Ebenso gelten bei der technischen Besprechung die Abstandsregeln. Diese wird auf dem Spielfeld durchgeführt.
- Die PIN-Eingaben vor und nach dem Spiel müssen durch die zuständigen Mannschaftsvertreter\*innen und Schiedsrichter\*in einzeln erfolgen. Im Fall eines angekündigten Einspruchs muss der Mindestabstand eingehalten werden. Vor und nach der Eingabe müssen die Hände desinfiziert werden.
- Sollte eine Betreuung durch eine/-n Physiotherapeut\*in stattfinden, darf der Raum nur von Physiotherapeut\*in und Spielerin in einem 1:1 Setting betreten werden. Vor Betreten und nach Verlassen sind die Hände zu desinfizieren, alle Personen tragen einen med. Mund-Nasen-Schutz, der Physiotherapeut zusätzlich Einmal-Handschuhe.
- Das Duschen erfolgt in 6-er Gruppen pro Duschaum. Pro Gruppe ist ein Zeitfenster von 10 Minuten vorgesehen. Es gibt jeweils einen Duschaum für die Heim- und einen für die Gastmannschaft. An die Duschräume sind je 2 Umkleiden angeschlossen.
- Die Berührungsflächen der Kabinen (Bänke, Türklinken) werden vor jeder Benutzung mit den dafür bereit gestellten Desinfektionstüchern desinfiziert.
- Eine ordnungsgemäße Durchlüftung der Räumlichkeiten wird über die installierte Lüftungsanlage durch den Hallenbetreiber gewährleistet.

## **4. Zugangsbereich zum Spielfeld (Spielfeldzugang)**

- Die Mindestabstandsregelung im Spielfeldzugang wird zu allen Zeitpunkten (Aufwärmen, Betreten des Spielfeldes, in der Halbzeit, nach dem Spiel) eingehalten.
- Es wird ausdrücklich auf den Laufplan der Halle verwiesen. Die Mannschaften haben getrennte Wege von den Kabinen zum Halleneingang und zurück zu nehmen.

## 5. **Auswechselbereich/ Mannschaftsbänke**

- Der Platz für die Mannschaftsbänke wird größtmöglich gewählt, um eine entsprechende Entzerrung zu schaffen. Dort wo möglich, behalten Spieler\*innen sowie Betreuer ihren angestammten Platz auf der Mannschaftsbank (Markierung).

### **Auf der Bank gilt die Abstandsregelung nicht!**

- Medizinisches Personal (wenn vorhanden) darf im Bedarfsfall von außerhalb der Coaching Zone auf das Spielfeld kommen (auf der zugewiesenen Hallenhälfte zwischen Mittel- und Torauslinie). Zu behandelnde bzw. medizinisch zu betreuende Spieler\*innen müssen zu diesen Zwecken nach Information des Kampf- und Schiedsgerichts das Spielfeld verlassen. Das medizinische Personal muss entsprechend erkenntlich und bekannt sein.
- Die Mannschaftsbänke werden vor dem Eintreffen der Mannschaften durch den Heimverein desinfiziert.
- In der Halbzeit wird kein Seitenwechsel durchgeführt. Muss regelbedingt doch ein Seitenwechsel durchgeführt werden, werden die Bänke durch den Heimverein desinfiziert.

## 6. **Zeitnehmertisch**

- Der Laptop zur Eingabe des elektronischen Spielberichts, das Bedienpult zur Steuerung des Anzeigensystems sowie weitere technische Gerätschaften inkl. der gesamten Ausstattung des Zeitnehmertischs (z.B. grüne Karte) werden vor jedem Spiel desinfiziert. Die Zeitnehmer\*innen müssen vor und nach dem Spiel, sowie in der Halbzeit die Hände desinfizieren und sind angehalten, sich nicht ins Gesicht zu fassen. Sie müssen einen med. Mund-Nase-Schutz tragen.
- Für die Kommunikation des Kampfgerichts mit den Mannschaften, z.B. bei Unstimmigkeiten im Spielgeschehen, muss weiterhin der Mindestabstand von 1,5 Metern eingehalten werden.
- Es werden Desinfektionstücher für Flächen bereitgestellt (zur Desinfektion der TTO-Karten und weiterer Materialien).

## 7. **Wischer\*in:**

- Der Wischmopp ist vor jedem Spiel zu desinfizieren.
- Der/die Wischer\*in hat eine med. Mund-Nase-Bedeckung zu tragen und es gilt den Mindestabstand von 1,5 Metern einzuhalten.
- Bei Betreten des Spielfeldes, nach vorheriger Aufforderung durch den/die Schiedsrichter\*in, müssen sich die auf dem Spielfeld befindenden Spielerinnen sowie der/die Schiedsrichter\*in den Mindestabstand von 1,5 Metern zu dem/der Wischer\*in einhalten.

## 8. **Zeitlicher Spielablauf**

### 8.1. **Aufwärmphase**

- Die Desinfektion von Toren und Mannschaftsbänken erfolgt vorab.
- Heim- und Gastmannschaft betreten und verlassen das Spielfeld über verschiedene Eingänge (siehe Laufplan).
- Jede/-r Spieler\*in verfügt über ihr/sein eigenes Handtuch, ihre/seine eigene Trinkflasche usw. (individuelle Kennzeichnung).
- Bei Spielen mit Haftmittel gilt:

- Pro Mannschaft gibt es eine eigene Haftmittel-Dose, die jede Mannschaft selbst zu besorgen hat.
- Es wird ausschließlich das wasserlösliche Haftmittel von „Select“ verwendet.
- Hier gilt keine Abstandsregel.

## **8.2. Technische Besprechung**

- Die technische Besprechung findet unter Einhaltung des Mindestabstandes auf dem Spielfeld statt.
- An der technischen Besprechung nehmen teil: Schiedsrichter\*innen; Zeitnehmer\*innen, Sekretär\*innen sowie max. ein/-e Vertreter\*in des Heim- und Gastvereins.

## **8.3. Einlaufprozedere**

- Folgende Reihenfolge ist beim Betreten der Spielfläche (Einlauf) zu beachten: Schiedsrichter\*innen, Heim-, Gastmannschaft.
- Die Heimmannschaft geht nach dem Einlaufen zum Bankbereich, d.h. es erfolgt kein gemeinsames Aufstellen und kein gemeinsames Abklatschen der Mannschaften.
- Auf den Sportlergruß sowie Hand Shakes direkt vor dem Anpfiff wird ebenfalls verzichtet.
- Zusätzliche Personen bei einer möglichen Einlaufzeremonie, wie z.B. Einlauf mit Ballkindern, sind vorerst nicht gestattet.

## **8.4. Während des Spiels**

- Der/die Wischer\*in betritt nur auf Anweisung der Schiedsrichter\*in das Spielfeld.
- Die Spieler\*innen halten den Mindestabstand von 1,5 Metern zu der/dem Wischer\*in ein.
- Der/die Wischer\*in wird vom/von der Hygienebeauftragten oder dessen/deren Vertretung des Heimvereins instruiert.
- Das Time-Out wird unter Einhaltung des Mindestabstandes von 1,5 Metern zum Zeitnehmertisch/ Kampfgericht vorgenommen.
- Auf das Abklatschen untereinander, dem gemeinsamen Jubeln bei Torerfolg u.a. sollte verzichtet werden.
- Die individuellen Getränkeflaschen und Handtücher sind eigenständig von der Mannschaftsbank aufzunehmen und sollten nicht durch andre Spielbeteiligte angereicht werden.

## **8.5. Halbzeit**

- Das Spielfeld wird durch separate Ein- und Ausgänge verlassen (siehe Laufplan).
- Nach der Halbzeit findet kein Seitenwechsel statt. Falls dieser regelbedingt doch stattfinden muss, werden die Bänke durch den Heimverein in der Pause desinfiziert.

## **8.6. Nach dem Spiel**

- Das Spielfeld wird von den Beteiligten über separate Ausgänge verlassen.
- Die Abreise hat nach räumlicher und zeitlicher Trennung analog zur Anreise zu erfolgen.

## **8.7. Folgende Aufteilung der Beteiligten Personen wird hiermit festgelegt:**

### **8.7.1 Zone 1: Spielfeld, Halleninnenraum (ohne Tribüne)**

Personenkreis	Anzahl	Bemerkungen/Aufgaben
Spieler*innen	<b>28-32</b>	14-16 Spieler*innen pro Mannschaft
Offizielle	<b>8</b>	Jeweils Trainer*in, Co-Trainer*in, Staff 1, Staff 2
Schiedsrichter*innen	<b>1-2</b>	
Zeitnehmer*in/Sekretär*in	<b>2</b>	Abstandsregel gilt, med. Mund-Nase-Schutz vorgeschrieben
Wischer*innen	<b>1 Person</b>	Abstandsregel gilt, med. Med. Mund-Nase-Schutz vorgeschrieben
Hallensprecher	<b>0</b>	Abstandsregel gilt
<b>Gesamt</b>	<b>Max. 45</b>	

Unmittelbar Spielbeteiligte

Weitere Spielbeteiligte (aktiv)

Weitere Spielbeteiligte (passiv)

### 8.7.2 Zone 2: Tribünenbereich / Außenbereich

Personenkreis	Anzahl	Bemerkungen/Aufgaben
Hygienebeauftragte/-r oder deren Stellvertreter*in	<b>1</b>	Abstandsregel gilt, med. Med. Mund-Nase-Schutz vorgeschrieben
Vereins Helfer*innen	<b>4-6</b>	Abstandsregel gilt, med. Med. Mund-Nase-Schutz vorgeschrieben
Presse / Fotograf*in	<b>1</b>	Abstandsregel gilt, med. Mund-Nase-Schutz vorgeschrieben
<b>Gesamt</b>	<b>Max. 8</b>	

## 9. Zuschauer\*innen in der Halle

- Es gibt ausgewiesene Tribünenbereiche für Heim- bzw. Auswärtsgäste.
- Für Zuschauer\*innen ohne grippale oder sonstige Erkältungssymptome gilt ab Eintritt in die Astoria-Halle in allen Bereichen die „3 G Regelung“ und die Pflicht einen med. Mund-Nase-Schutz zu tragen. Ausgenommen hiervon sind Kinder unter 6 Jahren.
- Nach Erreichen des Sitzplatzes der jeweiligen Tribünenbereiche, darf unter Einhaltung des Mindestabstandes von 1,5 Metern der med. Mund-Nase-Schutz zum Essen und Trinken abgenommen werden.
- Angehörigen eines Haushaltes ist das zusammensitzen erlaubt.

- Zu Personen die nicht dem eigenen Haushalt angehören ist ein Mindestabstand von 1,5 Metern einzuhalten. Den Ordnern ist Folge zu leisten.
- Es wird ausdrücklich auf den Laufplan der Halle verwiesen. Dieser wird an jedem Eingang sowie am Tisch der Eingangskontrolle in laminiertes Form ausgehängt.

#### **10. Sitzordnung**

- Es wird ausdrücklich auf den Laufplan der Halle verwiesen. Dieser wird an jedem Eingang sowie am Tisch der Eingangskontrolle in laminiertes Form ausgehängt.
- Es gibt einen Heim- und einen Gästeblock. Diese sind jeweils ausgeschildert und auf dem Laufplan der Halle gekennzeichnet.
- Es werden keine Stehplätze zugelassen, da dort das Abstandsgebot schwer einzuhalten ist.
- Personen aus einem Haushalt sollten zusammensitzen und der Mindestabstand von 1,5 Metern zu anderen Zuschauer\*innen ist einzuhalten.

#### **11. Gastronomie**

- Generelle Regelungen: Schutzvorkehrungen aus behördlichen Anordnungen werden umgesetzt. Dabei werden Regelungen an den aktuellen Stand zum Betrieb der städtischen Gastronomie und im Einzelhandel angeglichen.
- Ein Med. Mund-Nase-Schutz ist zu tragen außer beim Verzehr von Getränken und/oder Speisen.
- Es wird auf Stehtische verzichtet.
- Für das Anrichten, Verkaufen und Kassieren werden separate Helfer\*innen eingesetzt. Diese müssen einen med. Mund-Nase-Schutz und Einweghandschuhe tragen.
- Sollten Sitzplätze im „Kleinen Foyer“ an Tischen angeboten werden, werden diese im Abstand von mind. 1,5 Metern erkenntlich angeordnet.
- Der Mindestabstand von mind. 1,5 Metern ist bei der Nutzung von Verkehrswegen, insbesondere Treppen, Türen, Aufzüge einzuhalten.
- Die Arbeitsfläche, wie auch Sitz- und Tischmöglichkeiten für Zuschauer\*innen werden regelmäßig desinfiziert.

#### **12. Toilettennutzung**

- In den Toilettenräumen dürfen sich pro Raum max. 3 Personen unter Einhaltung des Mindestabstandes und Tragen eines med. Mund-Nase-Schutzes aufhalten.
- Für die ausreichende Bereitstellung von Handseife, Papierhandtücher und Toilettenpapier ist der Hallenbetreiber verantwortlich.
- Hinweisbeschilderung zu den „AHA-Verhaltensregeln“ werden in laminiertes Form ausgehängt.
- Die Desinfektion der Türklinken findet nach jedem Spiel statt.

#### **13. Hallenbelüftung**

Eine kontinuierliche, ausreichende und ordnungsgemäße Lüftung der Halle und deren Räumlichkeiten wird über eine einwandfrei funktionierende Lüftungsanlage sichergestellt. Hierfür ist der Hallenbetreiber verantwortlich.

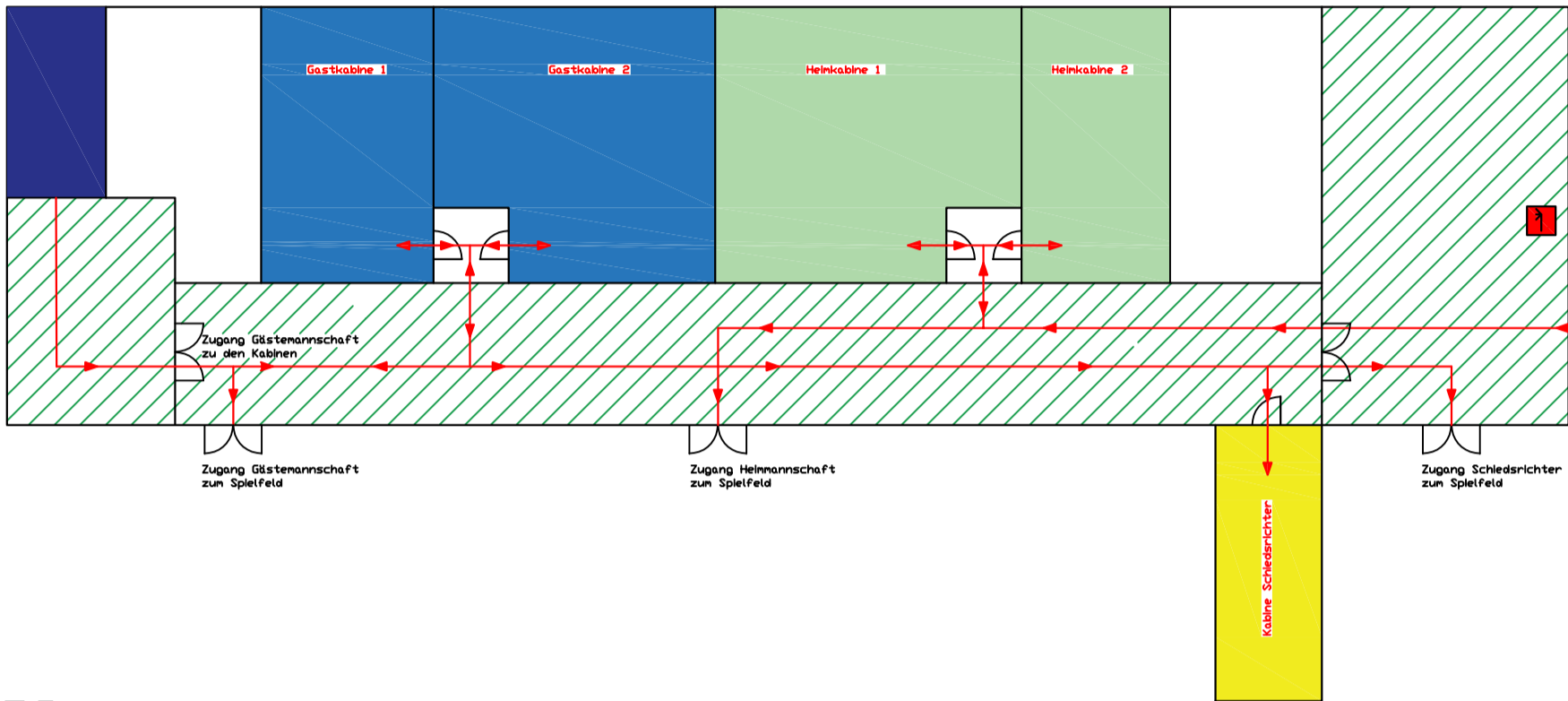


**14. Schutz der Spieler\*innen gegenüber Dritten**

- Sitzplätze in der unmittelbaren Nähe des Spielfeldes werden nicht besetzt.
- Ein größtmöglicher Abstand, mindestens jedoch der Abstand von 1,5 Metern zwischen Spielfeld und Zuschauer\*innen auf der Tribüne, ist einzuhalten
- Das Betreten des Spielfeldes ist für nicht am Spielbetrieb aktiv teilnehmende Personen untersagt. Eltern leiten entsprechend ihre Kinder an.

# Laufplan Astoria Halle

UG



EG

